

# 2025 楚江新材 (002171) 企业环境报告书

CORPORATE ENVIRONMENTAL

91340200743082289Q

安徽楚江科技新材料股份有限公司

2026年5月8日



# 目 录

关于本报告 .....	0
董事长致辞 .....	0
公司概况 .....	1
一、关于我们 .....	1
二、公司文化内涵及管理构架 .....	4
公司管理构架 .....	4
公司文化内涵 .....	4
三、展望及荣誉 .....	5
主要荣誉 .....	6
环保管理状况 .....	7
一、环保理念 .....	7
二、环境管理结构及措施 .....	7
环保管理结构 .....	7
环保管理措施 .....	8
ISO14001 环境管理体系认证 .....	8
清洁生产审核 .....	9
资源循环使用 .....	9
环保教育及培训 .....	10
获得的相关荣誉 .....	10
三、环境信息公开及交流情况 .....	11
环境信息公开方式 .....	11
公众对公司环境信息的评价 .....	12
四、法律法规执行情况 .....	13
应对环境信访案件的处理措施和方式 .....	13
污染物排放及自行监测情况 .....	13
产业政策的符合情况 .....	15
环境影响评价和“三同时”制度执行情况 .....	15
环境风险管理体系建立和运行情况 .....	16
环保目标 .....	17
一、目标完成情况 .....	18
二、采取的主要方法和措施 .....	18

三、2026 年环保目标.....	19
四、环境绩效.....	20
五、物质流分析.....	21
物质流分析.....	21
环境保护设施的稳定运行情况.....	22
六、环境会计.....	22
<b>降低环境负荷的措施和绩效.....</b>	<b>24</b>
一、环境友好型技术及产品的开发.....	24
企业的环境友好型产品定义及标准.....	25
二、废物回收再利用.....	25
三、能源消耗与节能.....	26
四、应对气候变化.....	28
温室气体排放量及削减措施.....	28
五、废气排放量及削减措施.....	29
废气排放种类及排放量.....	29
六、物流过程的环境负荷及削减措施.....	30
七、资源消耗量及削减措施.....	30
八、水资源消耗情况及削减措施.....	31
九、废水排放量及削减措施.....	32
十、固体废物处置情况.....	32
十一、危险化学品.....	33
十二、噪声污染状况及控制措施.....	34
十三、绿色采购状况及相关政策.....	34
绿色供应链.....	34
绿色采购方针.....	34
绿色采购管理措施.....	34
绿色采购、环境标志产品采购.....	35
<b>与社会及利益者相关者关系.....</b>	<b>36</b>
一、与消费者的关系.....	36
二、与供应商关系.....	37
三、与公众、与社会的关系.....	37
四、与员工关系.....	38
社会保障与福利.....	38
履行对员工的责任.....	38
对员工的关爱与沟通.....	39

附 件 .....40

## 关于本报告

### ◎ 报告主体范围

企业名称	企业简称
安徽楚江高精铜带有限公司	高精铜带
安徽楚江高新电材有限公司	楚江电材
安徽楚江特钢有限公司	楚江特钢
芜湖楚江合金铜材有限公司	楚江合金
清远楚江高精铜带有限公司	清远楚江
清远楚江高精铜带有限公司揭阳分公司	揭阳分公司
芜湖天鸟高新技术有限公司	芜湖天鸟
安徽鑫海高导新材料有限公司	安徽鑫海
江苏鑫海高导新材料有限公司	江苏鑫海

#### 说明：

- (1) 相较于 2024 年度环境报告，本报告披露指标数据增加了江苏鑫海的数据。
- (2) 报告书涵盖所有重点排污企业。

### ◎ 报告时间范围

2025 年 1 月 1 日至 2025 年 12 月 31 日。

### ◎ 报告发布周期

本报告每年发布一次，具体发布时间为每年 5 月。

### ◎ 编制依据

本报告按照《企业环境报告书编制导则》（HJ617-2011）要求和标准进行编写。

### ◎ 指代说明

为便于表达，报告中用“我们”“公司”“楚江新材”指代“安徽楚江科技新材料股份有限公司”。

### ◎ 报告获取方式

本报告为电子版，可登录楚江新材官方网站在线浏览或下载。对本报告的内容如有疑问或建议，欢迎来电或来函垂询。

地址：安徽省芜湖市鸠江区龙腾路 88 号

邮编：241000

电话：0553-5311637

传真：0553-5313377

邮箱：truchum@sina.com

网址：[www.ahcjxc.com](http://www.ahcjxc.com)

## 董事长致辞



董事长、总裁：姜纯

绿水青山是国之所向、民之所向，也是企业应尽的责任和义务。安全环保是企业的生存线、员工的幸福线。守好这两条线，是扛在我们企业肩上的重任。

公司在保护环境和合理开发与利用资源方面有着深刻的认识。公司始终坚持“区域先进、行业标杆”的环保理念，在快速发展的同时兼顾资源综合利用和生态环境保护，取得了可喜的成绩。近年来，公司投入大量的人力、物力和财力，不断革新生产工艺、提升装备水平、优化生产

过程、强化生产管理，大力推进环保友好型技术研发，不断完善治污工艺，提高污染物的去除率，同时积极开展边角料、废渣、废水的综合利用，将污染物进行减量化、无害化、资源化处理，在提高资源综合利用率、削减污染、保护环境方面走在了行业的前列。

面向未来，公司倡导废弃物循环利用的绿色发展理念。把加强资源综合利用和生态环境保护作为履行社会责任、实现企业可持续发展的主要工作内容之一，持续推进环境经营战略，不断提升资源综合利用技术水平和生态环境保护工作水平，最大限度地减少生产经营活动对生态环境的影响，将公司打造成为员工幸福、客户满意、环境和谐、国际一流的企业。

# 公司概况

## 一、关于我们

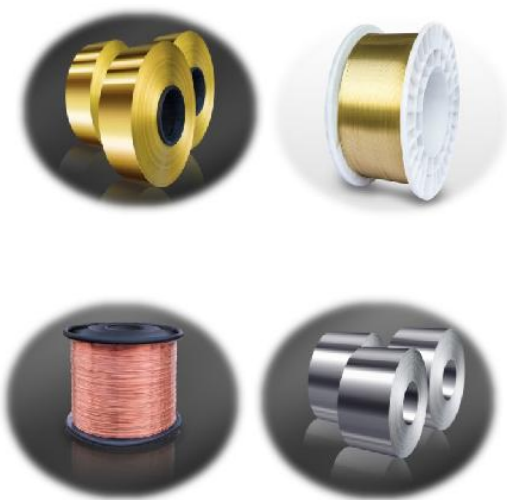
公司创立于 1999 年，总部位于安徽省芜湖市，2007 年 9 月在深交所上市，股票简称：楚江新材，股票代码：002171。公司注册资本 15.1 亿元，2025 年实现营收 606 亿元，总资产 217 亿元，净资产 87 亿元，员工 8200 多人。公司是国家技术创新示范企业，位列中国企业 500 强第 455 位、中国民营企业 500 强第 226 位、中国制造业企业 500 强第 240 位、中国民营企业制造业 500 强第 163 位、《财富》中国 500 强第 306 位、安徽民营企业百强第 5 位，子公司天鸟高新、顶立科技和楚江合金为工信部授予的专精特新“小巨人”企业。

公司专注于材料的研发与制造，业务涵盖铜基新材料和军工碳材料两大板块，在安徽、上海、广东、江苏和湖南设有生产和研发基地，产品包括精密铜带、铜导体材料、铜合金线材、精密特钢、碳纤维复合材料和高端热工装备六大产业。其中：精密铜带年产能超 30 万吨，位居国内第一，向全球第一迈进；碳纤维预制件位居国内龙头地位；高端导体、合金线材、高端热工装备均位于国内行业头部位置。精密铜带、高端铜导体、铜合金线材、精密特钢等产品主要用于新能源汽车、AI 算力、机器人、5G 通信、电子电气、电力装备、光伏储能、轨道交通、精密模具、国防军工、家用电器、五金配件等领域；军工装备和新材料重点支持国防军工事业，公司是国家航空航天、国防军工等领域特种大型热工装备的核心研制单位，是国内唯一产业化生产飞机碳刹车预制体的企业、国家航空航天重大工程配套企业，也是国内重要的碳/碳、碳/陶复合材料用预制体科研生产基地。

先进铜基材料板块通过长期实践，形成了一套独特的盈利模式，以及与之相匹配的经营管理模式，并持续优化升级，创造持续的成本领先优势，“废铜生产

“高精密铜合金产品资源化处理技术”被中国资源综合利用协会授予“科学技术一等奖”。军工碳材料板块下属子公司天鸟高新和顶立科技均为军工企业，长期承担国家重大专项、主持和参与“卡脖子”工程，形成了以新材料应用及高端装备研发、提供系统化技术解决方案为核心的竞争优势，团队多名核心成员被聘为国防科工局和军委装备发展部专家委员。公司是国家技术创新示范企业，拥有两个国家企业技术中心，八个省级技术中心，三个省工程技术研究中心，两个省制造业创新中心，一个省工程研究中心，一个省工业设计中心，一个省工程实验室，一个省国防重点实验室，一个省国际科技创新合作基地，一个省专家工作站，两个省企业院士工作站和一个博士后科研工作站，九家国家高新技术企业。截至2025年底，公司有效专利798项，其中发明专利301项，有效的“三首”产品、新产品等成果共45项，主持及参与国家和行业标准66项。

## ◎基础材料板块产品



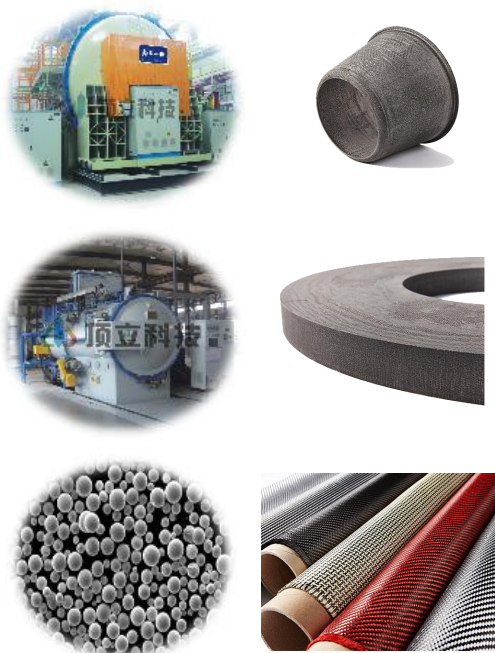
铜板带销量第一：中国有色金属加工工业协会综合排名，公司是中国铜带材“十强企业”第一名。

铜合金线细分行业头部地位：切割线、大卷插针、首饰线、黄铜眼镜丝行业龙头。

高端细线行业领先：广泛应用于新能源汽车、轨道交通、电力装备、信息技术、国防军工、智能电网、太阳能光伏发电等领域。

钢带规模占据领先地位：广泛应用于电子电器、五金配件、灯饰家具、电动车、汽车座椅等。

## ◎热工装备与新材料产品



碳及碳化硅复合材料热工装备国内领先：自主研发国内首台套连续式高温石墨纯化系统。

粉末冶金系列热工装备国内领先：开发研制全自动高效节能 18 管炉，出口俄罗斯。

高端真空热处理系列装备国内领先：产品广泛应用于航空航天、武器装备、核工业、半导体、模具、医疗、汽车等领域。2017 年取得“武器装备承制证”：军工四证资质齐全。

说明：公司生产的特种纤维预制件广泛应用于飞机碳刹车盘、高铁刹车片、光伏能源及半导体工业中单晶硅炉、多晶硅炉的热场材料、航空航天、国防军工等领域结构件。特种纤维布广泛应用于航空航天、国防军工、轨道交通、汽车制造、体育器材、建筑补强等领域。

## ◎部分子（分）公司厂貌

高精铜带



清远楚江



楚江电材



楚江合金



楚江特钢



鑫海高导



楚江物流



天鸟高新



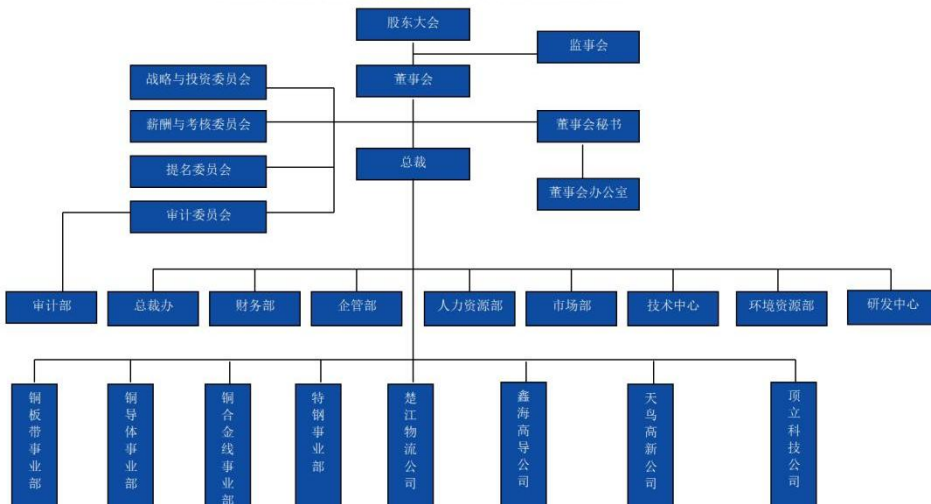
顶立科技



## 二、公司文化内涵及管理构架

### ◎公司管理架构

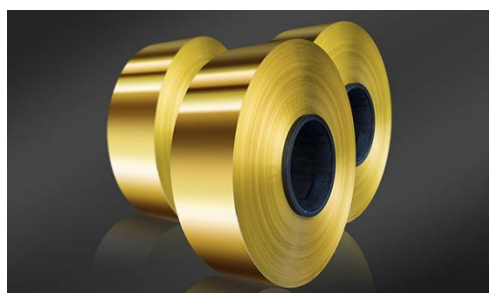
良好的公司治理是企业实现可持续发展的内在动力。自 1999 年集团组建以来，集团把公司治理与生产经营工作有机结合起来。严格按照《中华人民共和国



公司法》和国家相关法律法规、规章的要求，建立现代企业制度，完善法人治理结构，规范公司运作。建立起以《公司章程》为基础，以股东大会议事规则、董事会议事规则、监事会议事规则、总经理工作细则等为主要架构

的系统科学的规章体系。形成了以股东大会、董事会、监事会及管理层为主体结构的决策、执行、经营管理、有效监督等权力制衡机制，确保了公司生产经营等各项业务活动的健康运行，实现了公司的可持续健康发展。

### ◎公司文化内涵



#### 企业愿景

保持年轻

#### 企业使命

做全球领先的材料制造商，持续为客户创造价值



#### 企业价值观

**同行：**这是选人用人，选择合作伙伴的标准，要看是否理念一致，志同道合，能否目标一致，长期同行。短期合作是同路，长期合作才是同行，几个人同行，可以走得快，一群人同行，才能走得远。



#### 企业精神

**正：**正本清源、风清气正、守正出奇  
**严：**严谨科学、严于律己、严格认真  
**实：**做人诚实、做事踏实、扎实进取  
**硬：**观念过硬，作风过硬、业绩过硬

**共赢：**这既是一种思维方式，也是做任何事的行为准则。要有全局意识、复利思维、合作精神，要做到诚信为本、换位思考、利己利人，达到共同成长、互利共赢。



### 三、展望及荣誉

公司将以“做全球领先的材料制造商，持续为客户创造价值”为使命，秉承“正、严、实、硬”的企业精神，积极推动主导板块战略性发展，通过5—10年的努力，精密铜带、高端导体成为行业的领导者，规模和品质全面领先，参与全球竞争；军工新材料重点服务国防军工，成为国内碳纤维预制件和复合材料的领军者，实现军品和民品同步发展。

经营方面以材料为主轴，以国防军工、高端装备、电子信息为三个发展方向；在基础材料领域，从转型、升级、整合三个方面形成突破；在新材料领域，从高、精、尖三个方面形成突破。最终将公司打造成国际先进、国内一流的资源节约型材料领导者。

我们将强化管理基础。认真履行“成就员工、服务社会”的使命，不断增强社会、经济、环境综合价值的创造能力，全员强化社会责任意识，并积极探索社会责任指标体系，着力将社会责任理念融入企业的生产经营管理和发展。建设透明责任企业，坚持为职工办实事办好事，持续改善一线员工的工作生活条件。

我们将坚持技术创新。加大科研投入，不断积累和挖掘企业内生力，提高团队的战斗力和产品的竞争力，始终站在科学技术的前沿，以管理为基础，以先进技术为驱动，推动企业成为先进铜基材料领导者和民营军工材料主力军。

我们将继续认真履行企业公民责任。继续热心参与公益慈善活动，并努力拉动社会经济的发展，做到与利益相关方的和谐共生。

我们将更加主动地与利益相关方沟通。持续提升公司运营质量和综合价值创造能力，积极推动行业发展，向着“国际先进、国内一流的资源节约型新兴材料

专业制造商”的愿景目标迈进。

我们将更加注重团队与企业的共同成长，践行“同行、共赢”的价值观，始终“保持年轻”，铸就楚江百年辉煌！

## ◎主要荣誉

### 2025 年度公司获得的主要荣誉

时间	获奖内容
2025 年 8 月	2025 中国民营企业 500 强第 226 位
2025 年 8 月	2025 中国制造业民营企业 500 强第 163 位
2025 年 10 月	2025 安徽省民营企业营收百强第 5 位
2025 年 11 月	2025 安徽省民营企业制造业百强第 5 位
2025 年 12 月	2025 长三角制造业百强 85 名

我们深知，楚江新材之所以能取得今日之成就，更得益于社会各界长久以来的关心和厚爱。楚江新材时刻不忘社会的稳定与繁荣，为祖国的发展贡献自己的一份力量。

# 环保管理状况

## 一、环保理念

楚江新材认为环境保护是建立在人类良知和关爱能力的基础上。随着对环境的更深入了解，我们将共同关爱之心给予人类、社会、自然和地球，并影响我们的各种行为。这一承诺和关爱，会成为我司为社会的进步和富足不断作出贡献的推动力，体现在我们的每一道生产工序和产品中，贯穿于公司的整个经营过程。我们充分认识到环境是我们存在的基础，我们的运营及所处的地区均需要依赖良好的环境。我们通过环境行为管理方面的持续改进，为实现良好、领先以及可持续发展的竞争优势而不断努力。对于楚江新材来说，“区域先进、行业标杆”意味着在创造经济增长的同时关心社会和环境。

◆ 致力于绿色发展，打造环保绩效A级企业和行业最具竞争力的企业。

◆ 坚持循环经济的发展模式，以“减量化、再利用、资源化”为原则，以“低消耗、低排放、高效率”为目标，创建资源节约型和环境友好型企业。

◆ 确保环保投入，赢取环保收益。舍得投入，善于投入，精准投入，从源头投入，持续性投入，注重根本性问题解决。

◆ 敬畏自然，珍惜资源，倡导“绿色生活”，全员、全方位、全过程践行环境保护。

## 二、环境管理结构及措施

### ◎ 环保管理结构

楚江新材环保管理工作实行分级管理，公司总部设有环境资源部，配备专业技术力量，负责指导、检查并监督各子（分）公司的环保管理工作；各子（分）

公司均设有专职环保管理机构，由子（分）公司总经理直属领导，负责子（分）公司具体环保管理工作，编制环保管理规范、制度和各类记录，对环保管理职责作出了明确规定并进行责任追究和处罚，以加大环境保护工作力度，强化公司内部的环境保护责任制，确保公司各项环境保护措施得到有效落实。

## ◎环保管理措施

楚江新材环境保护工作坚持预防为主、防治结合、综合治理的方针；坚持推行清洁生产、实行生产全过程污染控制的原则；实行污染物达标排放和污染物总量控制的规定；在项目改扩建和生产经营活动中严格遵守国家相关环保法律法规及标准。公司根据国家环保法律法规和标准要求，2019年制定了《环保管理考核暂行办法》，进一步规范了公司环保管理工作，完善了环保考核奖惩体系，明确了各子（分）公司和部门的环保职责，划定了环保“红线”。

历年来公司持续开展环保检查工作，对各子（分）公司环保管理体系、建设项目环境影响评价、排污申报与排污费缴纳、总量控制与减排、环境监测、废弃物管理、污染治理设施建设与管理、环境应急预案及演练、环保教育与培训等多个方面的工作进行检查，检查结果纳入年度考核中。另外，公司将针对检查中发现的问题，提出整改建议并在后期跟踪各子（分）公司整改完成情况，确保检查问题有效整改，保证环保工作顺利开展。

## ◎ISO14001环境管理体系认证

楚江新材以实施绿色制造为牵引，以环境管理体系为平台，结合环境、能源、职业健康安全、风险标准的要求，逐步建立相互兼容、相互补充的有机统一的一体化管理体系，助力企业转型升级，实现绿色发展。截至2025年底，楚江新材共有3家子（分）公司持续开展了ISO14001环境管理体系认证。

### 部分子（分）公司环境管理体系认证情况

序号	获证单位	证书编号	覆盖范围	证书有效期
1	江苏鑫海	02024E0464R3M	电工圆铜线、镀锡圆铜线、电工软圆铜并线和电工软铜绞线的设计、开发和生产的环境管理活动	2027.4.2
2	清远楚江	11426E00379R104	铜带材及铜合金的生产、销售所涉及的环境管理活动	2029.3.1
3	高新电材	00224E35349R1M	电工用铜线坯、电工圆铜线的生产及相关管理活动	2027.10.22
4	芜湖天鸟	95723E0063R0M	碳/碳复合材料制品的设计、生产和销售	2028.7.8
5	安徽鑫海	02024E1089R1M	镀锡圆铜线、电工软铜并线和电工软铜绞线的设计、开发和生产	2027.7.14
6	高精铜带	00125E32111R1L/3600	铜板、铜带的生产及相关管理活动	2028.7.10

#### ◎清洁生产审核

楚江新材积极贯彻落实《中华人民共和国清洁生产促进法》、《中华人民共和国节约能源法》、《清洁生产审核办法》等相关要求，以“节能、降耗、减污、增效”为目标，鼓励各子（分）公司采用原料替代、工艺优化升级、设备替代和更新等绿色技术，倡导节能减排，从源头控制污染物排放，实现生产洁净化。各单位均通过清洁生产，其中2025清远楚江开展了强制性清洁生产审核工作。

#### ◎资源循环使用

在废杂铜原料使用方面，针对材料加工业的原料瓶颈问题，公司选择原料作为突破口，重点攻关“废杂铜直接生产铜材”技术，在保证产品品质的同时有效控制生产成本，使企业保持强大的生命力，废杂铜利用比例达80%以上，有效地提升了企业的产能及自然资源的综合利用效率，较好地推动了循环经济和社会可持续发展。

## ◎环保教育及培训

### (1) 参加外部培训

公司积极参加政府环保部门和行业协会等举办的环保教育培训，积极提升各级人员环保管理水平、业务技能。

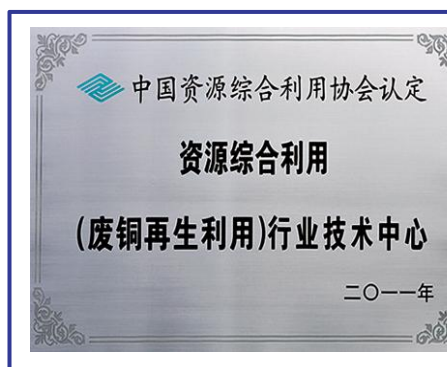
### (2) 公司培训

公司每年制定环保教育培训计划，全面加强环保人才队伍建设，努力提升环保队伍整体素质；各子（分）公司也相应建立了完善的环保教育培训制度，并制定环保培训计划，按计划开展环保教育培训和宣传工作，保证公司管理层及员工均能了解环保法律法规，做到知法、懂法、守法。

同时，对环保工作人员进行系统的专业知识培训奠定了基础，以便进一步充实环保专业管理队伍，培养更多的专业人才。

## ◎获得的相关荣誉

❖ 公司是中国循环经济协会会员单位。



❖ 公司拥有中国资源综合利用协会认定的废铜再生利用行业技术中心。



❖ 公司作为铜加工行业专家组单位，参与行业协会的《“十四五”绿色发展研究》。

❖ 公司利用废铜生产

高精密铜合金产品资源化处理技术获得行业科学技术一等奖。

- ❖ 公司下属安徽楚江再生资源有限公司是中国再生资源回收利用协会副会长单位，是全国第三批再生资源回收利用体系建设试点城市核心承载企业。
- ❖ 楚江电材被安徽省工业和信息化厅认定为“2025年省级绿色工厂”。
- ❖ 楚江电材、楚江合金入选“2025年国家级《废铜铝加工利用行业规范条件》企业”。

### 三、环境信息公开及交流情况

#### ◎环境信息公开方式

(1) 主动披露，全面公开，履行社会责任。

一是完成公司《2024年度环境报告》在公司官网公开披露。积极主动披露污染物排放、环保设备设施、排污许可证及“三同时”等全部环境信息；二是完成子（分）公司《2025年度环境信息依法披露年报》在企业环境信息依法披露系统（安徽）及广东省生态环境厅绿色发展服务平台企业上公开相关信息。三是子（分）公司完成自行监测方案、监测报告在全国污染源监测数据管理与共享系统公示。四是根据项目进程及时公开、披露项目环境影响评价、竣工环境保护验收各阶段环境信息。

(2) 严格落实排污许可证管理要求。

相关子（分）公司严格执行《固定污染源排污许可分类管理名录》《排污许可管理办法（试行）》《排污许可证申请与核发技术规范》等文件的要求，积极申领排污许可证，在全国排污许可证管理信息平台提交完整、真实和合法的排污许可证申请材料，对外公开环境信息。成功申领排污许可证后，定期在全国排污许可证管理信息平台上填报排污许可证年度执行报告、季度执行报告并公开。

### 2025年各单位排污许可证执行情况

单位	证书编号	证书有效期	备注
高精铜带	91340200MA8NC1GW48001V	2030.12.18	2024年8月通过排污许可证重新申领
楚江合金	91340200754891516N	2030.3.19	2025年3月通过排污许可证重新申领
楚江特钢	91340200752951335H001P	2026.6.28	延续申请中
楚江高新	91340225677560931C001U	2030.1.23	2025年1月进行排污许可证重新申领
清远楚江	91441802MA57CRK17R001V	2030.12.14	2024年9月进行排污许可证重新申领
揭阳分公司	91445221MAC0FD9T02001Q	2027.12.27	/
芜湖天鸟	91340207MA2WJNN37F001W	2030.6.9	/
安徽鑫海	91340225MA2W03YP95001Q	2030.9.28	2025年9月进行排污许可证重新申领
江苏鑫海	9132118114244298XQ001Q	2030.10.15	/

### ◎公众对公司环境信息的评价

公司对环保信息公开的对象主要是行业主管部门、地方生态环境部门、认证机构及周边社区居民等。子（分）公司环保管理部门通过上门访问、组织相关方座谈、发放环境信息公开意见调查表和设立反馈信箱等途径收集公众对公司环境保护工作和环境信息公开工作的意见及评价等。

### 环保信息公开平台及网址

序号	信息公开平台	平台网址
1	公司官网	<a href="http://www.ahcjxc.com/about/huan-jing-bao-hu-list-0.htm">http://www.ahcjxc.com/about/huan-jing-bao-hu-list-0.htm</a>
2	全国排污许可证信息管理平台	<a href="https://permit.mee.gov.cn/permitExt/defaults/default-index!getInformation.action">https://permit.mee.gov.cn/permitExt/defaults/default-index!getInformation.action</a>
3	企业环境信息依法披露系统	<a href="https://39.145.37.16:8081/zhhb/yfplpub_html/#/home">https://39.145.37.16:8081/zhhb/yfplpub_html/#/home</a> （安徽） <a href="https://www-app.gdeei.cn/stfw/index">https://www-app.gdeei.cn/stfw/index</a> （广东）
4	全国建设项目环境影响评价管理信息平台	<a href="https://eia.lem.org.cn/#/eia">https://eia.lem.org.cn/#/eia</a>
5	各地生态环境局	<a href="http://sthjj.wuhu.gov.cn/">http://sthjj.wuhu.gov.cn/</a> （芜湖市） <a href="http://www.jieyang.gov.cn/jyhb/">http://www.jieyang.gov.cn/jyhb/</a> （揭阳市） <a href="http://www.gdqy.gov.cn/channel/qyssthjj/">http://www.gdqy.gov.cn/channel/qyssthjj/</a> （清远市） <a href="https://sthj.zhenjiang.gov.cn/">https://sthj.zhenjiang.gov.cn/</a> （镇江市）

#### 四、法律法规执行情况

楚江新材长期以来严格执行国家环保法律法规，保障公司合法合规经营。最近3年生产经营未发生重大环境事故，不存在环境违法行为。

##### ◎应对环境信访案件的处理措施和方式

自觉接受公众监督，是公司履行环保社会责任的有力鞭策。公司可以积极鼓励和帮助自身在环保方面不断改进和提高，树立良好的社会责任形象。为积极应对环境信访案件，妥善解决周边居民关注的环境问题，如公司接到环境信访案件，将认真配合政府调查，根据政府和公众的要求及建议，结合公司实际情况尽快落实改进措施。

##### ◎污染物排放及自行监测情况

公司严格执行《排污单位自行监测技术指南总则》（HJ 819-2017）及环境影响评价文件等要求，编制环境自行监测计划。同时委托具有中国计量认证CMA资质的安徽中科澄信检测技术有限公司、广东信科检测有限公司等第三方检测机构对公司主要污染物的排放情况和周边环境质量定期开展监测，出具正式监测报告。2025年监测报告显示：楚江新材已投产的各子（分）公司排放的废水、废气污染物和厂界噪声均能够达到相应的国家和地方污染物排放标准要求，周边环境质量能够达到相应的国家环境质量标准要求。（各单位检测数据见附件）

### 楚江新材及子（分）公司废水特征污染物排放监测平均浓度（mg/L）

序号	单位	COD	氨氮	总铜	总铁	总锌
1	高精铜带	71.87	2.02	0.34	/	2.31
2	楚江合金	36.132	2.295	0.08	/	1.3
3	高新电材	162	45.7	0.08	/	0.05
4	楚江特钢	28.33	3.13	未检出	0.985	未检出
5	清远楚江	95	4.268	0.275	/	0.46
6	揭阳分公司	8.853	0.068	0.056	/	0.54
7	安徽鑫海	143	12.63	/	/	/
8	芜湖天鸟	36	17.8	/	/	/
9	江苏鑫海	92	0.871	/	/	/

说明：

(1) 高精铜带废水执行《污水综合排放标准》（GB8978-1996）三级排放标准，即 COD≤500mg/L、总铜≤2.0mg/L、总锌≤5.0mg/L；《污水排入城镇下水道水质标准》（GB/T 31962-2015），即氨氮≤45mg/L。

(2) 楚江电材废水执行《污水综合排放标准》（GB8978-1996）三级排放标准，即 COD≤500mg/L、总铜≤2.0mg/L、总锌≤5.0mg/L；无为市城东污水处理厂排水协议规定的排放标准，即氨氮≤35mg/L。

(3) 楚江电材废水执行《污水综合排放标准》（GB8978-1996）三级排放标准。即 COD≤500mg/L、总铜≤2.0mg/L、总锌≤5.0mg/L，氨氮无排放浓度限值。

(4) 楚江特钢废水执行《钢铁工业水污染物排放标准》（GB13456-2012）表 2 间接排放标准。即 COD≤200mg/L、氨氮≤15mg/L、总铜≤1.0mg/L、总锌≤4.0mg/L、总铁≤10mg/L。

(5) 揭阳分公司废水执行《再生铜、铝、锌工业污染物排放排放标准》（GB31547-2015）表 1 排放标准。即 COD≤50mg/L、氨氮≤8mg/L、总铜≤0.2mg/L、总锌≤1.0mg/L。

(6) 清远楚江废水执行广东省地标《水污染物排放限值》（DB44/26-2001）第二时段三级标准及龙塘污水处理厂进水水质要求取严。即 COD≤375mg/L、氨氮≤41mg/L、总铜≤2.0mg/L、总锌≤5.0mg/L。

### 楚江新材及子（分）公司熔化炉废气排放监测平均浓度（mg/m<sup>3</sup>）

污染物	高精铜带	楚江电材	楚江合金	清远楚江	揭阳分公司	江苏鑫海
颗粒物	1	5.863	2.539	0.55	1	2.04

说明：

(1) 除楚江特钢、芜湖天鸟、安徽鑫海外，各单位均使用工频感应炉（电炉）进行原料熔化，特征污染物为颗粒物。

(2) 高精铜带、楚江合金熔化炉烟尘执行《工业炉窑大气污染综合治理方案》排放标准。即颗粒物 $\leq 30\text{mg}/\text{m}^3$ 。

(3) 楚江电材熔化炉烟尘执行《锅炉大气污染物排放标准》(GB13271-2014)排放标准。即颗粒物 $\leq 30\text{mg}/\text{m}^3$ 。

(4) 清远楚江熔化炉烟尘执行《工业炉窑大气污染物排放标准 GB 9078-1996》排放标准。即颗粒物 $\leq 75\text{mg}/\text{m}^3$ 。

(5) 揭阳分公司熔化炉烟尘执行《再生铜、铝、铅、锌工业污染物排放标准》(GB31574-2015)表3排放标准。即颗粒物 $\leq 30\text{mg}/\text{m}^3$ 。

### ◎ 产业政策的符合情况

根据《产业结构调整指导目录(2024年本)》《关于以改善环境质量为核心加强环境影响评价管理的通知》(环境保护部环评〔2016〕150号)、《空气质量持续改善行动计划》(国发2023第24号文)和《中共安徽省委 安徽省人民政府关于全面打造水清岸绿产业优美丽长江(安徽)经济带的实施意见(升级版)》(皖发〔2021〕19号),子(分)公司新改扩建项目不属于限制或淘汰类别,项目建设符合国家现行产业政策。公司现有使用的工艺、运行的生产设施、产品均满足国家产业政策和环保部门发布的相关环保政策要求,不存在国家明令取缔或淘汰的工艺、设备、产品。

### ◎ 环境影响评价和“三同时”制度执行情况

楚江新材严格执行环评及“三同时”要求,按规定委托有资质的评价单位编制环评报告,经环保部门审批后方可开展建设工作;建设项目环保设施与主体工程同时设计、同时施工、同时投入使用。2025年,公司持续加强对各子(分)公司建设项目的环评及竣工验收等工作的监管和质量把控,保证建设项目的顺利进行。

## 2025年各子（分）公司环评和“三同时”制度执行情况

企业名称	项目名称	环评审批情况	竣工环保验收情况
高精铜带	年产5万吨高精铜合金带箔材项目	芜环评审 (2022) 98号	阶段性环保验收 (2024.12)
	年产6万吨高精电子紫铜和高铜合金带箔材项目（一期）	芜环行审 (2024) 149号	在建
楚江合金	年产1.5万吨铜合金复合线材改造项目	芜环行审 (2023) 222号	阶段性验收，项目未完全建完
	年产2万吨高精密铜合金线材项目	芜环评审 (2019) 404号	阶段性环保验收
	年产4万吨铜合金线材升级改造及新增年产1.5万吨铜合金线材项目	芜环行审 (2023) 85号	已完成
楚江电材	2#竖炉生产线升级改造项目	无环审 (2024) 4号	自主验收
	精品规格丝和小线升级项目	无环审 (2024) 2号	已自主验收，移交鑫海
清远楚江	年产9万吨高精密度铜及铜合金压延带材改扩建项目	清高审批环 (2024) 1号	在建
安徽鑫海	高性能特种铜导体材料生产线技术升级改造项目	芜环行审 (2024) 131号	自主验收
	新能源汽车及机器人电子信号用超细铜导体材料研发及智能制造项目	无环审 (2024) 26号	自主验收
	新能源轻合金及超细微铜导体材料定向开发及验证共享服务平台项目	无环审 (2024) 42号	在建
	高精高导铜基材料生产线技术升级改造项目	芜环行审 (2025) 185号	在建

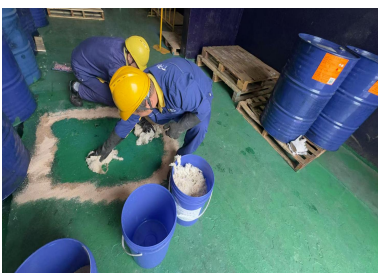
### ◎环境风险管理体系建立和运行情况

根据《国家突发环境事件应急预案》、生态环境部《企业事业单位突发环境事件应急预案备案管理办法（试行）》的要求，各子（分）公司均依据环保法规要求编制有《突发环境事件应急预案》，经专家评审通过后在当地环境保护部门备案。建立了完善的环境污染应急准备与响应机制，成立应急救援领导小组，明

确应急救援的职责、措施及应急处置流程，强化污染应急演练。

- 高精铜带应急预案备案号：340261-2024-021-M；
- 楚江合金应急预案备案号：340261-2024-089-L；
- 楚江电材应急预案备案号：340225-2025-020-L；
- 楚江特钢应急预案备案号：340261-2024-010-L；
- 清远楚江应急预案备案号：441802-2024-0105-M；
- 揭阳分公司应急预案备案号：445203-2024-0031-L；
- 芜湖天鸟应急预案备案号：340225-2024-018-L；
- 安徽鑫海应急预案备案号：340225-2024-018-L。
- 江苏鑫海应急预案备案号：321181-2025-115-L。

2025年组织开展各类污染应急演练，对液氨、废酸、含油废物泄漏以及含油劳保燃烧等开展了应急演练。通过现场演练提高公司应对突发性环境污染事故的能力，防范环境污染事故，降低环境风险；并根据实际演练反映出的问题，检验应急预案的合理性，及时修订应急预案，进一步强化了应急预案的有效性和可操作性。



# 环保目标

## 一、目标完成情况

2025年，楚江新材严格遵守国家环保法律法规，不断建立健全环保管理制度，环保管理工作紧密围绕环保目标有序进行。为实现年度目标，公司制定了更加系统化的环保工作计划，通过源头控制能源消耗、优化生产工艺、考核车间污染物排放、强化末端治理、加强检查监管以及推行法律法规符合性自评等方式实现年度环境保护目标。报告期内，各子（分）公司均实现了公司制定的年度环保目标：

- 1.突发环境事件为0；
- 2.污染物达标排放率100%；
- 3.污染物总量控制在排污许可范围内；
- 4.固体废物处置合规率100%，持续推进减量化、无害化；
- 5.按日计罚、限产、停产整治、查封扣押、挂牌督办等环保行政处罚为0。

## 二、采取的主要方法和措施

### ❖ 统筹安排，压实责任，推动环保工作计划落地

针对各子（分）公司重点工作及存在的隐患，总部环境资源部每月下发环保月报文件，进一步明确工作方向、内容及重点。各级认真落实会议精神，层层细化分级目标指标及重点工作，对当前重点工作进行安排，每周进行跟踪督导。

### ❖ 持续跟踪，强化督办，重点工作实施成效明显

2025 年公司共推进环保工作 450 项，其中重点工作 16 项，进一步提升公司环保整体水平。

### ❖ 专项排查，高效行动，稳步提升专业管控水平

结合年度重点工作，开展专项排查整治行动，进一步提升专业管控水平。结合法律法规等相关要求制定工业固体废物、辐射、排污许可证、环保治理设备、在线运维监测、雨污分流及环保手续 7 项专项检查表。每月开展一项专项检查，对标对表检查。对检查出的问题进行反馈，监督各单位整改的时效与质量，确保同类型的问题不再重复发生。

## 三、2026 年环保目标

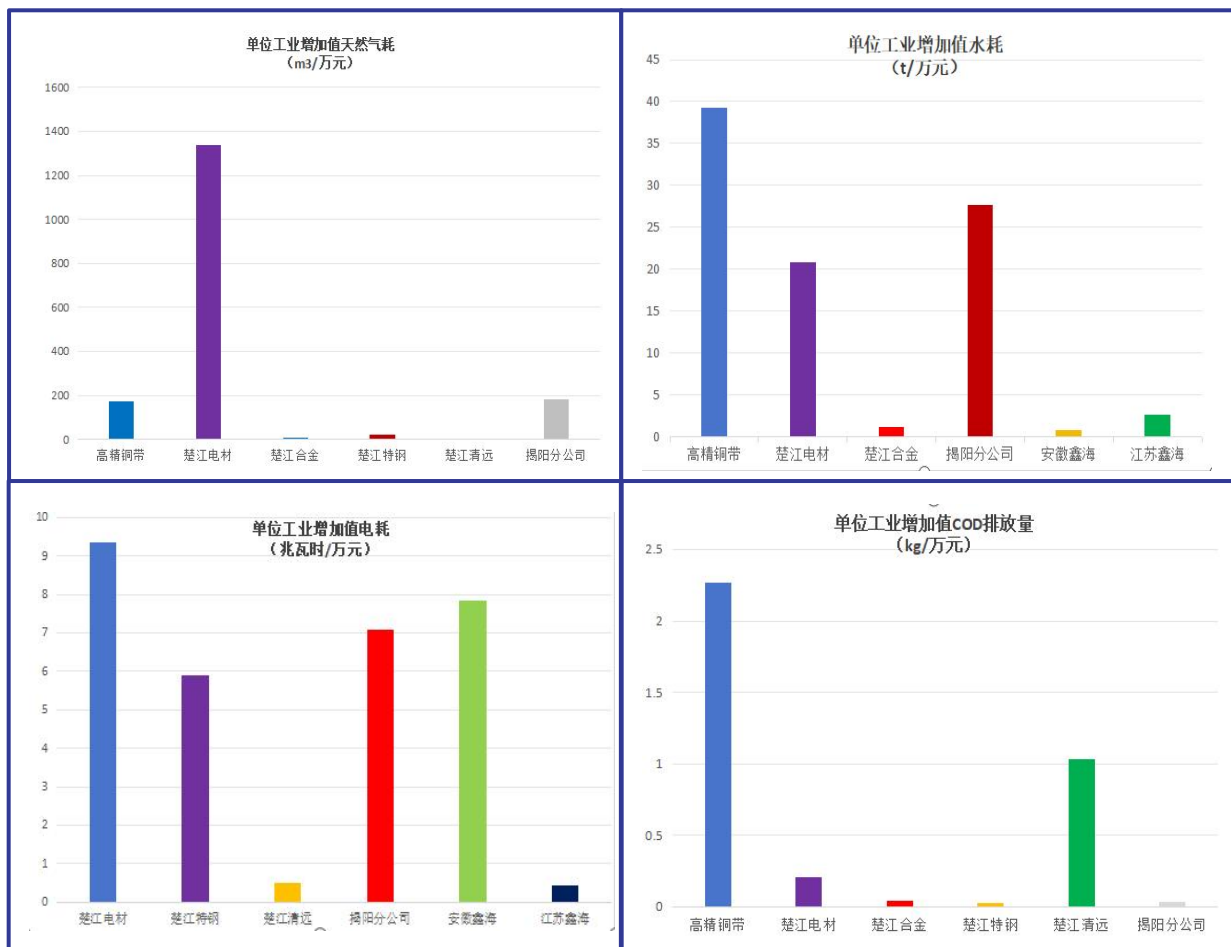
**指导思想：**以解决环保硬件达标为基础目标，以改善限产影响为核心目标，与时俱进地推进各项环保改造工作。同时在过程中加强规范化建设和技术研发能力的培养，努力打造一支作风优良、技能专业、协同高效的环保队伍。为企业高速发展，形成支撑。

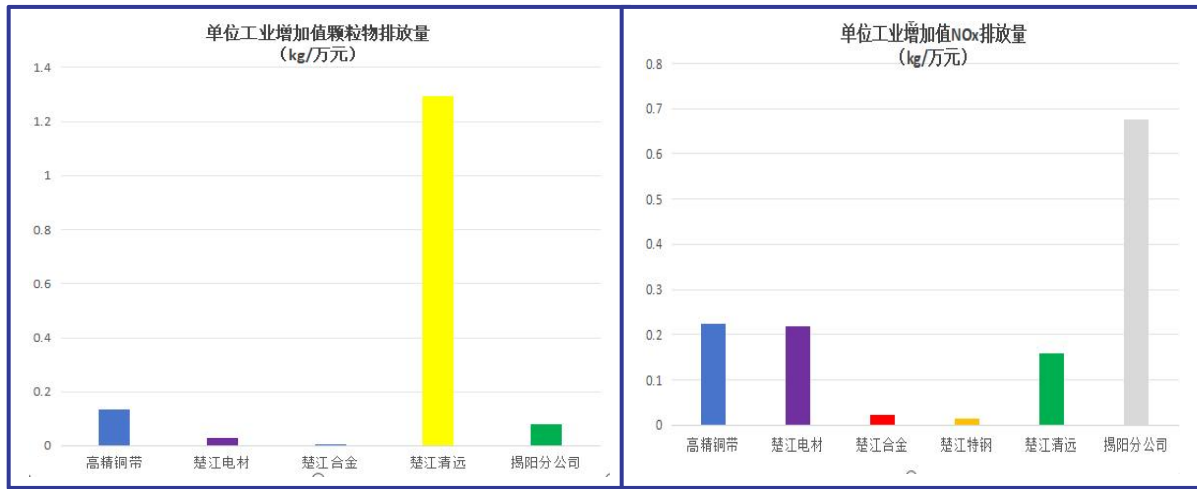
### 工作目标：

- (1) 突发环境事件为 0；
- (2) 污染物达标排放率 100%；
- (3) 污染物总量控制在排污许可范围内；
- (4) 固体废物处置合规率 100%，持续推进减量化、无害化；
- (5) 按日计罚、限制生产、停产整治、查封扣押、挂牌督办等环保行政处罚为 0。

## 四、环境绩效

近年来，公司采取源头控制、工艺优化升级、强化末端治理等技术，不断提高节能效率，减少污染物排放；同时根据行业及各子（分）公司历年污染物排放、能源消耗情况，规范环保管理工作，保证各项环保目标顺利完成，环境绩效持续改善。本报告选取公司万元工业增加值资源能耗等6项代表性指标，展示公司2025年度环境绩效指标情况。





## 五、物质流分析

### ◎物质流分析

楚江新材注重记录

和管理实物量的信息，加强实物量和货源信息的收集，努力追踪所有的投入和产出，以保证没有大量的能源、水和其他材料遗漏。公司积极披露生产过程中的各种资源和能源的投入情况，以及各种废水、废



气、废物和固废的产生量。公司以铜及钢压延生产为主，所以披露的物质流信息（如图）中的物料投入主要以铜、锌锭、钢带为主，能源消耗以电能和天然气为

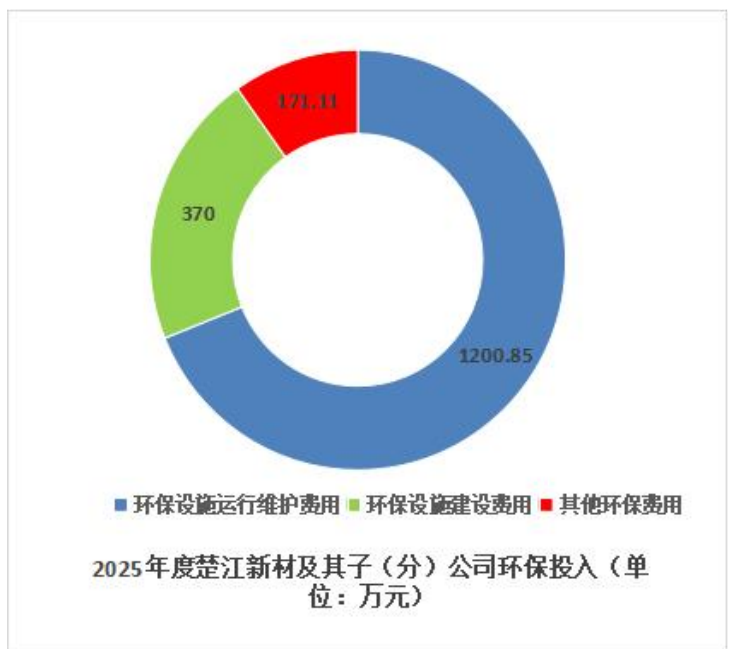
主。在产出方面，除了主要的产品，还有生产过程中排放的废水、废气及固体废物，其中废铜及废钢等废弃物回收利用率达 100%，体现公司积极倡导资源循环利用。2025 年公司生产经营活动过程能源消耗所产生的直接或间接的温室气体 CO<sub>2</sub> 排放量为 55.54 万吨。

### ◎环境保护设施的稳定运行情况

楚江新材各子（分）公司均按照建设项目环境影响评价报告为污染物产生源配套了相应的收集与净化设施。环境保护设施方案招标严格执行公司流程，经环保专业人员反复讨论、审核，环保设施处理能力和处理效果均能满足子（分）公司实际需要。2025 年度公司各环保设施正常运行，污染物稳定达标排放，与生产设施同步投运率均达到 100%，且污染物去除效率满足环保要求。

## 六、环境会计（图未变动）

2025 年，公司坚持“蓝天碧水、绿色生产”的理念，积极倡导子（分）公司推进清洁生产和源头控制措施，减少生产过程中各类环境污染物的产生；持续加大环保投入，积极投资新建环境保护设施，确保污染物稳定达标排放；不断推进现有环保设施的提标改造，在污染物达标的基础上实现污染物排放总量减量化。同时，在环境监测、环境管理体系建设、环保培训等方面也不断增加投入费用。



公司 2025 年全年累计投入环保费用 **1741.96** 万元，其中环保设施建设费用

370 万元，环保设施运行维护费用 **1200.85** 万元，其他环保费用 **171.11** 万元。

报告中关于环保费用投入划分的原则，环保设施建设费用是指对污染治理设施的新建及升级改造所投入的费用，包括但不限于废水和废气的相关治理设施；环保设施运行维护费用是指各类环保设施正常有效运行所需要的费用；其他环保费用包括环保管理体系运行中所涉及的各项费用，如环境管理体系建设、环境监测、废弃物处理费用、人员培训等费用。

环保设施投入主要集中在废水、废气的减排治理方面，包括污染治理设施的新建及升级改造费用。近年来，各行业挥发性有机物排放监管日趋严格，子（分）公司持续加大对污染物处理设施的改造升级。并且积极响应国家重点污染源自动监控设备“三个全覆盖”，截至报告发出日，公司已安装 10 套在线监测设施，并完成联网验收工作。

# 降低环境负荷的措施和绩效

## 一、环境友好型技术及产品的开发

楚江新材践行绿色低碳发展战略，积极应对气候变化，统筹节能、减排、降碳一体化管理，大力推进清洁生产，强化资源重复利用，实现经济发展与环境保护的深度融合和全面互动，谋求经济效益和社会效益“双赢”，全力建设国际先进、国内一流的资源节约型材料制造商。

公司采用先进的技术和装备，致力于有色金属压延加工和资源综合利用领域环境友好型生产技术的研发、引进和使用；目前公司铜板带、铜合金线材、碳纤维预制件及高端热工装备已在国内处于龙头地位，尤其是铜板带产量国内第一。多项科研成果获省部级奖励，多项核心技术被国家知识产权局授予专利保护，同时公司还积极引进国际顶级生产装置，使公司在全球铜压延行业企业排名榜上名列前茅。

有色金属是国民经济发展的基础产业，是国民经济和社会发展综合实力的重要标志之一，航空、航天、汽车、机械制造、电力、通讯、建筑、家电等绝大部分行业都以有色金属材料为生产基础。



楚江新材围绕“高质量发展、做行业龙头”的战略目标，始终专注主业，注重能力建设，扬长补短，通过长期持续努力，成为极具竞争力的先进材料研发制造平台型公司。先进铜基材料坚持用最环保的材料、做最高端的产品，做强做精，替代进口，做行业集中度提升的主导者。

## ◎企业的环境友好型产品定义及标准

楚江新材认为，环境友好型产品应该是科技含量高、资源消耗低、治污效果好、能够保障公众环境权益及消费者健康的创新产品，并能保证生产、运输、使用和废弃期间的环境污染最小化、无害化和综合可回收利用。

楚江新材以高标准严格要求，楚江新材的环境友好型产品至少应具有以下特点：

- ❖ 以废铜等作为生产原料，有效提升自然资源综合利用效率。
- ❖ 生产的产品个性化强（规格多、品种多、牌号多），质量稳定，生产工艺成熟稳定。
- ❖ 污染物排放符合或优于国家及地方环保政策要求。
- ❖ 尽量选择低能耗的生产工艺技术。
- ❖ 在制造过程、使用前后的储存或运输过程中，带来较低的风险。

## 二、废物回收利用

楚江新材积极践行绿色发展理念，倡导废弃物循环利用。对于生产或辅助设施产生的可以回收、可以再利用的废弃物，包括废弃包装容器、废纸板、废塑料、废金属、废弃办公物资以及危险废物等，各子（分）公司建立规章制度并严格执行，可回收工业固体废弃物均做到 100%合法安全处置，与下游处置单位之间达成回收处置协议，留存有效处置合同及处置单位有效资质证书，收集贮存处置记

录填写规范。环境资源部定期对上述资料进行核查，督促问题整改，以实现节约资源、降低能耗、减少排放、保护生态环境的目的。

2025 年度楚江新材及其子（分）公司工业固体废物回收利用处置情况：

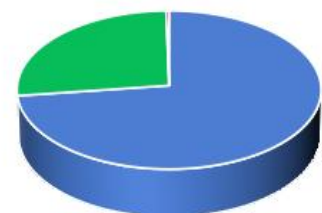
❖ 一般工业固体废物共产生12426.59吨。其中废金属10553.15吨，被回收作为原来料回炉再利用；其余如废包装物、废塑料、废木材等1500.38吨，回收被作为做再生纸浆或再生塑料等；其中楚江特钢污泥产生量为147.93吨，芜湖天鸟碳粉产生量为225.13吨，均交由有资质的单位进行处置。

❖ 危险废物共产生10528.7吨。其中，高精铜带，清远楚江制造过程中收集的有色金属采选和冶炼废物（危废代码：HW48）铜灰、含锌飞灰等，铜再生过程中集（除）尘装置收集的粉尘共3904.35吨，出售给有资质的危废处理企业，如宣城市富源锌业有限责任公司、茂名景胜环保科技有限公司等；特钢钢带酸洗过程产生的废盐酸1547.88吨（危废代码：HW34），交由马鞍山鸿伟环保有限公司及安徽超越环保科技股份有限公司处置；合金、揭阳分公司生产过程中产生的含铜污泥1036.35吨（危废代码：HW22），出售给有资质的铜陵市锦信环保科技有限公司、揭阳市宏敏环保科技有限公司等；其余各类危废4040.12吨，因产量较小、种类较多，不再一一列出。

### 三、能源消耗与节能

楚江新材生产经营过程中消耗的能源主要有天然气、蒸汽、柴油和电能等，其中电能为外购能源。2025 年，公司能源消耗总量折算标煤为 13.55 万吨。

节能减排是国策，也是公司的社会责任。挖掘潜力、持续改进，努力降低当量单位产品能耗及



■ 电能 ■ 天然气 ■ 柴油 ■ 蒸汽

2025 年能源结构分布图

注：电能、天然气、柴油、蒸汽均折算标煤计算

污染物排放，降低产品生产成本，增强产品竞争力，是企业的节能减排目标任务。楚江新材高度重视节能工作，充分认识建设节约型企业的重要性，公司采取了一系列节能措施：

◆以节能降耗为宗旨，以生产运行可靠为先决条件，特别强调选用国内先进成熟、可靠性高、运转率高、节能降耗的主要技术装备，并确保主生产系统的节能效果；

◆在有序规划工厂总体布局和功能分区的基础上，充分结合工艺流程与布置的要求，使总图布置更为合理、流畅、紧凑、简捷，尽量减少物料输送环节与距离，以及废气管路的阻力损失，以便最大限度地节约系统生产能耗；

◆通过积极采用新技术、新装备，尽量减少相应的用能与用水量；同时针对那些大型设备及负荷波动较大的设备，将采用相应的控制措施来改善传动电机的启动特性，减少无功电能的浪费，从而有效降低辅助生产电耗。

◆生产设备的冷却用水采用循环给水系统，并尽可能提高循环水利用率，从而达到节水和节电的目的。

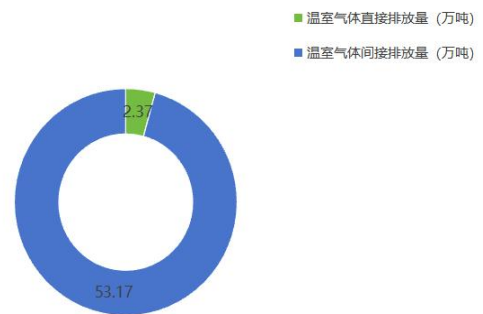
## 四、应对气候变化

### ◎温室气体排放量及削减措施

在温室气体排放方面，二氧化碳排放分为直接排放和间接排放，直接排放是指排放源由企业所控制，直接排放源包括天然气等各类能源消耗，如工厂的排放管道、空调设施及公司的交通工具排放的温室气体，以直接方式总计排放温室气体（CO<sub>2</sub>）**2.37**万吨。间接排放是指

排放源的产生是由于企业运行，但排放源由其他公司所控制，如外购电力等，以间接方式总计排放温室气体（CO<sub>2</sub>）**53.17**万吨。经公司内部统计计算，公司在其中国境内的经营场所内，以直接和间接方式总计排放温室气体（CO<sub>2</sub>）**55.54**万吨。公司承诺将持续推进碳排放统计披露工作，并积极推动温室气体减排工作，为环境可持续发展做出积极贡献。

2025 年温室气体（CO<sub>2</sub>）排放情况



在温室气体排放消减措施方面，公司一方面以节能降耗为目标，加强技术攻关，公司熔化炉采用工频感应炉（电炉）进行原料熔化，厂区内使用电动叉车，逐步取代柴油叉车，以此降低资源消耗水平和温室气体排放总量。另一方面以资源循环利用为目标，不断提升资源综合利用水平，积极构建循环经济运行模式，力求实现资源消耗节约、生产过程绿色低碳，实现清洁生产 and 经济效益最大化。楚江新材注重对员工进行环保知识宣传和培训，做到“人人懂环保、人人重视环保”，积极倡导员工从身边的每一件小事做起，养成节能降耗的良好习惯，人人都能为减缓气候变暖出一份力。为减少纸张使用量，充分利用 OA 协同办公平台、

企业内部邮箱等文件传递渠道，推动实现“无纸化办公”；倡导双面打印、印废的单面纸张如能再次使用，及时回收二次利用；通过办公区域开启空调温度限制，最大程度降低空调使用率。

公司的绿色办公政策有效控制了用电量和碳排放量，同时相关职能部门不定期抽查，严格贯彻落实公司规定，加强员工的节能意识和环保意识。

## 五、废气排放量及削减措施

### ◎废气排放种类及排放量

楚江新材主要的大气污染物是生产过程中产生的颗粒物、氮氧化物、二氧化硫等物质。

2025年楚江新材及子（分）公司废气污染物排放情况

废气排放种类	排放量（吨）	万元产值排放量（千克/万元）
颗粒物	30.96	0.127
二氧化硫	6	0.053
氮氧化物	23.1	0.205

楚江新材积极推行使用清洁能源天然气和电能作为熔化炉、加热炉的燃料，有效减少了颗粒物和二氧化硫的排放。子（分）公司熔化炉废气均采用“旋风+低压脉冲袋式”的除尘器，颗粒物收集率高达99%及以上，颗粒物排放浓度能有效控制在 $10\text{mg}/\text{m}^3$ 以内，远低于国标或地标规定的排放限值，达标排放。

厂区内栽植大量绿色植物，能有效吸附厂区无组织排放的颗粒物及污染气体，大幅降低对环境的污染。

对于挥发性有机物污染物（VOCs），楚江新材各子（分）公司也均进行了有效收集治理。其中，楚江高新电材针对竖炉生产线尾端产生的VOCs，采用“水

喷淋+活性炭吸附/脱附+催化燃烧”的 RCO 工艺处理；芜湖天鸟采用“高温燃烧装置+两级换热器+活性炭吸附+两级水喷淋”的工艺处理。

## 六、物流过程的环境负荷及削减措施

楚江新材通过对产业集聚地物流资源进行整合，并依托物流信息技术实现了零散运力、货源等资源的集中调度和优化配置，逐步使楚江物流从“零、散、小、弱”向集约化、规模化、组织化方向发展，实现线下物流高效运行，降低车辆空驶率和能源消耗，同时减少污染物排放。

楚江新材物资的运输采用目前国内主流运输工具，以公路运输为主，2025年总运输量为 **1204066.42** 吨。公路运输过程中，产生的污染物主要是汽车尾气（固体悬浮微粒、一氧化碳、二氧化碳、碳氢化合物、氮氧化合物、铅及硫氧化合物等）。

楚江新材在物流贮存、运输及成品转运过程中，采取以下措施，以降低物流过程中带来的影响：

- ❖ 仓储区域采用节能灯具照明，减少电力使用；
- ❖ 库区通风设施采用无动力通风器材，减少电力使用；
- ❖ 广泛使用网络、信息平台，实行无纸化办公，减少纸张使用；
- ❖ 推行产品通用纸箱包装，减少了因改版造成的纸箱包装物浪费；

## 七、资源消耗量及削减措施

楚江新材消耗的主要资源包括各类产品原辅料以及包装材料。楚江新材各分（子）公司持续细化措施、分解任务、落实责任，采用强化管理、优化改进工艺等多种措施分别从管理方面、技术方面、建设方面致力于提高资源产出率、成品

收率和资源循环利用率，以实现资源利用率最大化，降低单位产品资源消耗量。

2025年用量较大的原辅材料情况：

- ❖ 生产原料共**109.23**万吨，包括铜料、锌锭及钢带。
- ❖ 辅助材料共**2.25**万吨，包括轧制油、乳化液等。

## 八、水资源消耗情况及削减措施

楚江新材以生产铜和钢压延产品为主，水资源是公司主要消耗源，因此公司非常重视对水资源的节约和重复利用。2025年，楚江新材各子（分）公司水资源消耗总量为**299.4**万 m<sup>3</sup>，水资源重复利用率达98%以上。

公司按照《中华人民共和国水法》和《工业节水管理办法》等国家节能、节水政策，不断规范子（分）公司用水行为。各子（分）公司根据自身生产特点，采用加强管理、工艺革新、大力发展废水回用和重复利用技术等多种措施，逐步减少水资源的消耗，不断提高水资源重复利用率。公司实施提高水资源重复利用率的措施主要包括：

- ❖ 加强公司用水管理，实现节约用水，健全用水定额制度，完善用水计量系统，加强用水考核。加强供水、用水管线和设施的维护保养，严防跑冒滴漏。

- ❖ 工艺革新，采用无水/少水生产工艺，替代传统水洗、喷淋；提升设备设施密闭化，实现冷却系统、清洗系统、蒸汽冷凝水全闭路循环，减少新鲜水补水量，减少外排。

- ❖ 大力发展废水回用技术，生产设备的冷却用水采用循环给水系统；部分污水站处理达标的废水回用至清洗线继续使用。

## 九、废水排放量及削减措施

楚江新材各子（分）公司每年均按国家相关规定对废水排放进行定期监测，监测报告表明：各项污染物均实现稳定达标排放；据此进行计算，各污染物排放总量均在排污许可证及环评控制总量范围之内。各子（分）公司通过源头控制能源消耗、调控生产车间污染物排放、强化末端治理、加强过程监管等方式调控污染物排放量。

2025年楚江新材及子（分）公司废水污染物排放情况

废水排放种类	排放量（吨）	万元产值排放量（千克/万元）
废水量	1679962.8	4002.7
COD	118.76	0.275
氨氮	4.40	0.015

楚江新材的子（分）公司所产生的酸洗废水大多采用“调节池+中和+混凝+沉淀+气浮”等工艺进行处理；子（分）公司所产生的乳化液废水大多采用“调节池+破乳+芬顿氧化+过滤”等工艺进行处理。

## 十、固体废物处置情况

楚江新材生产过程中产生的固体废弃物分为一般工业固体废物以及危险废物。为了规范废弃物的收集与贮存管理，公司制定并发布了《规范公司企业废弃物收集、贮存要求》《废弃物收集及废弃物库管理制度》以及《危险废物管理制度》，建立了完整的废弃物管理体系。楚江新材各子（分）公司均修建了规范的危险废物库和一般工业固体废物库，对各类废弃物及时清理、严格分类存放，通过加强现场监管，特别是对危险废物的收集、转移和贮存的全过程监管，以最大程度地减少生产过程中产生的废弃物在收集、贮存以及处理处置过程中对环境的

影响。楚江新材各子（分）公司均与有资质的单位签订了危险废物处置协议，严格按类别进行合理、合法的回收处理与处置，实现资源利用最大化、环境污染最小化。楚江新材环境资源部定期对各子（分）公司固体废物管理进行核查，督促问题项整改，以实现固体废物管理合法化、合规化。

对生产及日常生活过程产生的废弃物按照是否有毒有害、是否可回收进行分类、收集、贮存，回收有价值废弃物，合法处理危险废物，安全操作，防止泄漏。对于无毒无害的生产废弃物，其包装破坏后交由回收公司处理；对于回收有价值废弃物，则有选择地交由有资质的回收商处理后循环利用；对于生活垃圾则交给当地环卫处理。另外，公司与有资质处置危废的公司签订了危险废弃物的处置合同，强化对有毒有害废弃物进行无害化处理。

楚江新材固体废物减量化措施坚持以防为主、防控结合的原则，加强“源头、过程、末端”控制，不断降低固体废物产生量。

## 十一、危险化学品

楚江新材在产品生产及产品质量检测中涉及危险化学品的使用，为避免由于危险化学品所造成的安全、环保事故，楚江新材依照应急管理部《危险化学品安全管理条例》等相关制度要求，制定并严格执行《化学品管理制度》《危险物品管理制度》《危险品管理规程》《危险品装卸操作程序》《危险化学品仓储管理制度》《危险化学品储罐区作业管理制度》等多项管理制度，建立了危险化学品运输、储存、使用、废弃的全过程、全方位监管体系。

另外，各子（分）公司还制定了《危险化学品事故应急预案》，并定期组织演练，确保在出现危险化学品事故时，能够及时有效控制事故，降低事故所造成的安全、环保影响。

## 十二、噪声污染状况及控制措施

楚江新材各子（分）公司定期委托具有中国计量认证CMA资质的第三方检测机构对其厂界噪声进行监测，出具正式监测报告，监测结果表明各子（分）公司厂界昼夜间噪声均能满足《工业企业厂界环境噪声排放标准》（GB 12348-2008）的要求。

楚江新材涉及的噪声设备有轧机、空压机、发酵罐、连消塔、喷淋冷却塔、空气鼓风机和破碎机等。公司采取选用低噪声设备、设备安装时采取减振、消声、隔声等降噪措施、针对所有强噪声源安装消声器或布置在室内，以及噪声设施合理布置和厂区厂界绿化等综合措施，降低生产过程中产生的噪声对外界的影响。

## 十三、绿色采购状况及相关政策

### ◎绿色供应链

绿色供应链管理宗旨是使产品从原材料的获取、生产、包装、仓储、运输、使用及回收利用的全过程中，对环境的影响最小，资源效率最高。医药行业绿色供应链管理的重点是将环境管理理念贯穿于整个供应链中，强调产品在整个生命周期的绿色运作和管理。

### ◎绿色采购方针

遵循上市公司采购管理制度，在各项采购业务和招投标过程中，在同等条件下优先采购具有环境标志的原材料、办公耗材及电子产品。

### ◎绿色采购管理措施

与同类产品相比，环境标志产品在生产、使用和处理处置过程中具有低毒少害、节约资源等环境优势。楚江新材在各项采购业务和招投标过程中，在同等条件下优先采购具有环境标志的原材料、办公耗材及电子产品。

## ◎绿色采购、环境标志产品采购

中央空调、电机等重要设备，均选用具有环境体系认证证书或环境标志产品认证证书的企业或产品；在电缆、管件、各类装修装饰材料上，也选择具有环境标志产品认证证书的产品；办公家具、办公耗材等日常耗材逐步推进“绿色采购”。



## 与社会及利益相关者关系

楚江新材从投资者、政府、员工、客户、合作伙伴、相关团体、社区与媒体、环境等利益相关方的诉求出发，秉承“善用资源、服务建设”的核心理念，将“诚信、务实、创新、共赢”作为核心价值观，坚持与竞争者和谐、与自然和谐、与员工和谐、与社会和谐，在发展中注重科技创新与管理创新的有机结合，追求市场、环境、社会的协调共赢，持续提升履责能力。

### 一、与消费者的关系

楚江新材牢固树立“同行、共赢”的企业价值观，坚持“做全球领先的材料制造商、持续为客户创造价值”的质量方针和对消费者负责的态度，不断增强产品质量意识，全面落实产品质量安全主体责任，引入先进的质量控制体系和检测设备，完善计量管理工作制度，形成自检、互检、专检三位一体的质量检验体系。

楚江新材不断完善售后服务体系，通过定期对客户进行走访和召开客户座谈会等方式加强与客户之间的交流和沟通；通过收集客户诉求及调查客户需求和满意度的方式及时发现和解决服务过程中存在的问题；依据对客户的消费心理、消费行为和消费决策过程等信息的收集与分析，对产品和服务进行优化调整，充分满足客户不同的需求。

楚江新材以“建设持续提升装备和技术水平，成为国际先进、国内一流的资源节约型材料制造商”为发展目标，以质量、环境和安全现场管理为基础，以绩效考核为抓手，重执行，抓落实，坚持持续改进，在质量、技术、环保、安全和品牌等多方面均取得了突出的绩效。公司不断加强产品信息的透明度，如实说明生产条件，明礼诚信，确保产品货真价实。

楚江新材以卓越的产品质量、优良的售后服务和良好的社会形象，得到了消费者的广泛认可和普遍赞誉，品牌忠诚度持续提高，顾客满意度逐年上升。

## 二、与供应商关系

物料直接影响着产品的质量，物料的质量又取决于供应商。子（分）公司建立了本企业的供应商管理规程，并指定专人负责。为保证购进物料质量，用于产品生产的物料必须从经审批合格的供应商处采购。

同时楚江新材秉持互相尊重、平等互利、诚信至上、共同发展的原则，协助供应商改进和提高质量管理水平，降低质量风险。

## 三、与公众、与社会的关系

“责任担当、奉献社会”是楚江新材建厂以来就坚持的发展理念。依托企业的不断发展为社会提供更多的就业机会，公司现有职工8200余人，不仅如此，公司还利用上市募集资金，进行重点项目建设，新项目的竣工投产，将提供更多就业岗位。

楚江新材始终秉承“同行、共赢”的企业理念，历年为社会公益事业、光彩事业和慈善事业提供的帮助近千万人民币，彰显出楚江新材的财富品质和社会正义感，展现出了一个优秀的民营企业在市场经济条件下健康发展的良好形象。

公司联动部分企业共同发起筹备成立了芜湖市“牵手扶困助学基金会”，公司董事长、总裁姜纯先生亲任理事长。同时，他还担任芜湖市爱心助学基金会副理事长、芜湖市慈善总会副会长、中国光彩事业促进会理事、芜湖市和安徽省工商联副主席等社会职务，始终为推动民营企业回报社会、共建和谐社会作出不懈的努力。

姜纯本人也分别获得“全国非公有制经济人士优秀中国特色社会主义事业建设者”“中华慈善奖·全国最具爱心行为楷模”“安徽慈善奖·爱心慈善行为楷模”“中华优秀徽商”“安徽省五一劳动奖章”“安徽省发展非公有制经济优秀经营管理者”等荣誉称号。

#### 四、与员工关系

公司秉承“以事业吸引人、以目标凝聚人、以机制激励人”的用人理念，积极做好引才、用才、育才、激才的工作。同时，维护好员工的基本权益，员工录用程序规范、透明，保障员工拥有平等机会，避免员工受到任何形式的歧视，保护员工个人信息和隐私。

##### ◎社会保障与福利

公司为员工提供了一系列的福利政策，如为市内员工提供交通班车，为外地员工提供免费住宿，根据岗位级别，员工可享受公司的配车政策，对给公司做出卓越贡献的员工给予持股。

##### ◎履行对员工的责任

公司动员、组织和凝聚职工为企业发展建功立业，使广大员工聚精会神地投入到夺项目、干事业上，形成一支“能吃苦、懂专业、善营销、敢拼搏”的团队。

公司为每一位员工成长、成才构建发展平台，实现企业发展与员工价值体现相统一。不断丰富公司文化、富有竞争力的薪酬待遇、多通道的职业发展规划、完善的业绩考核评价体系，以及注重内部人才的培养，大胆使用、锻炼优秀的年轻人才，从而最大限度地帮助员工实现人生价值；公司还建立了完备的员工绩效管理体制，根据职位要求不同量化指标，评比结果直接运用于员工的绩效薪酬、岗位晋升、竞争上岗和获得培训机会等方面。

## ◎对员工的关爱与沟通

公司采取多种方法保持信息顺畅，如定期会议、专题对接会、职工会议、面谈等多种方式向全体员工宣传公司的价值观、发展方向和质量目标，并确保信息的双向沟通及反馈机制。

公司鼓励员工主动参与企业管理、参与改进与创新，并开通总经理信箱，时刻倾听员工对企业发展的的心声，对有一定贡献的员工给予物质和精神奖励。公司领导通过座谈会等形式，与员工共同探讨公司的经营、管理、发展等方面的问题，努力创造促进组织学习与员工学习的环境。

我们将丰富业余生活作为帮助员工融入团队、平衡工作生活压力和强化凝聚力的重要工程来做，积极开展象棋、球类比赛和摄影等多种文体活动，丰富了员工的业余文化生活。

## 附件

### ❖ 楚江高精铜带2025年污染物排放监测情况：

楚江高精铜带废气排放口排放浓度检测数据统计表

排口名称	污染物种类	检测方式	平均浓度 (mg/m <sup>3</sup> )	排放限值 (mg/L)	达标情况
一分厂 760 轧机烟囱	非甲烷总烃	手工	1.79	120	达标
一分厂 150 轧机烟囱	非甲烷总烃	手工	0.97	120	达标
二分厂 760 轧机烟囱	非甲烷总烃	手工	1.49	120	达标
二分厂 630 轧机烟囱	非甲烷总烃	手工	1.82	120	达标
二分厂 230 轧机烟囱	非甲烷总烃	手工	1.24	120	达标
二分厂 120 轧机烟囱	非甲烷总烃	手工	1.46	120	达标
二分厂 175 轧机烟囱	非甲烷总烃	手工	1.65	120	达标
二分厂 150 轧机烟囱	非甲烷总烃	手工	0.83	120	达标
三分厂 1#粗轧机烟囱	非甲烷总烃	手工	1.78	120	达标
三分厂 2#粗轧机烟囱	非甲烷总烃	手工	2.56	120	达标
三分厂 2#精轧机烟囱	非甲烷总烃	手工	1.28	120	达标
三分厂 1#精轧机烟囱	非甲烷总烃	手工	1.75	120	达标
三分厂中轧轧机烟囱	非甲烷总烃	手工	1.14	120	达标
三分厂六辊轧机烟囱	非甲烷总烃	手工	1.35	120	达标
四分厂热轧轧机烟囱	非甲烷总烃	手工	2.10	120	达标
四分厂粗轧轧机烟囱	非甲烷总烃	手工	1.13	120	达标
四分厂中精轧机烟囱	非甲烷总烃	手工	1.76	120	达标
四分厂精轧机烟囱	非甲烷总烃	手工	1.84	120	达标
四分厂中轧机烟囱	非甲烷总烃	手工	2.01	120	达标
一分厂铜灰分离机进出口除尘烟囱	颗粒物	手工	<20	120	达标
三分厂热轧机烟囱	非甲烷总烃	手工	2.92	120	达标
三分厂铜灰分离机进口除尘烟囱	颗粒物	手工	<20	120	达标
三分厂铜灰分离机出口除尘烟囱	颗粒物	手工	<20	120	达标

气垫碱雾治理烟囱	非甲烷总烃	手工	1.5	120	达标
气垫炉酸雾治理烟囱	硫酸雾	手工	1.48	45	达标
一分厂 1#粗轧机	非甲烷总烃	手工	1.29	120	达标
一分厂 1#精轧机	非甲烷总烃	手工	2.96	120	达标
一分厂 1#中轧机	非甲烷总烃	手工	2.19	120	达标
二分厂 2#合金熔化炉窑烟囱	颗粒物	手工	2.1	30	达标
	林格曼黑度	手工	<1 级	1 级	达标
三分厂 2#合金熔化炉窑烟囱	林格曼黑度	手工	<1 级	1 级	达标
	颗粒物	手工	<1.0	30	达标
三分厂 1#合金熔化炉窑烟囱	林格曼黑度	手工	<1 级	1 级	达标
	颗粒物	手工	<1.0	30	达标
三分厂 3#合金熔化炉窑烟囱	林格曼黑度	手工	<1 级	1 级	达标
	颗粒物	手工	<1.0	30	达标
三分厂步进式加热炉烟囱	林格曼黑度	在线	<1 级	1 级	达标
	颗粒物	在线	0.51	30	达标
	二氧化硫	在线	0.67	200	达标
	氮氧化物	在线	72.21	300	达标
四分厂紫铜熔化炉窑烟囱	林格曼黑度	手工	<1 级	1 级	达标
	颗粒物	手工	4.7	30	达标
三分厂 4#合金熔化炉窑烟囱	林格曼黑度	手工	<1 级	1 级	达标
	颗粒物	手工	<1.0	30	达标
四分厂 2#黄铜熔化炉窑烟囱	林格曼黑度	手工	<1 级	1 级	达标
	颗粒物	手工	4.6	30	达标
二分厂 1#合金熔化炉窑烟囱	颗粒物	手工	<1.0	1 级	达标
	林格曼黑度	手工	<1 级	30	达标
四分厂步进式加热炉烟囱	林格曼黑度	手工	<1 级	1 级	达标
	颗粒物	手工	1.9	30	达标
	二氧化硫	手工	<3	200	达标
	氮氧化物	手工	123	300	达标

楚江高精铜带废水排放口排放浓度检测数据统计表

排放口名称	污染物种类	检测方式	平均排放浓度 (mg/L)	排放限值(mg/L)	超标次数
1号废水排放口	pH	在线	7.58	6-9 (无量纲)	0
	化学需氧量	在线	55.37	500	0
	氨氮	在线	0.87	/	0
	悬浮物	手工	12	400	0
	五日生化需氧量	手工	37.5	300	0
	总铜	手工	0.16	2	0
	总锌	手工	3.93	5	0
	石油类	手工	0.55	20	0
	总氮	手工	1.74	/	0
	总磷	手工	0.04	/	0
	动植物油	手工	0.27	100	0
2号废水排放口	pH	在线	7.70	6-9 (无量纲)	0
	化学需氧量	在线	88.32	500	0
	氨氮	在线	3.16	/	0
	悬浮物	手工	26	400	0
	五日生化需氧量	手工	56.6	300	0
	总铜	手工	0.44	2	0
	总锌	手工	0.77	5	0
	石油类	手工	1.46	20	0
	总氮	手工	2.35	/	0
	总磷	手工	0.07	/	0
	动植物油	手工	0.50	100	0

楚江高精铜带厂界噪声监测结果统计表 (Leq[dB (A) ])

监测点位	检测方式	排放值 (昼)	排放值 (夜)	排放限值		超标次数
				昼	夜	
厂界东	手工	57	53	65	55	0
厂界西		60	52	70	55	0
厂界南		61	52	65	55	0
厂界北		58	53	65	55	0

❖ 楚江电材2025年污染物排放监测情况：

楚江电材废气排放口排放浓度检测数据统计表

排口名称	污染物种类	检测方式	平均排放浓度 (mg/m <sup>3</sup> )	排放限值 (mg/m <sup>3</sup> )	超标次数
竖炉废气排口	颗粒物	在线	5.87	30	0
	二氧化硫		11.5	200	0
	氮氧化物		41.85	300	0
	林格曼黑度	手工	<1	1级	0
1#竖炉轧机油雾排口	颗粒物	手工	1	120	0
	非甲烷总烃		4.67	120	0
催化燃烧废气排口	非甲烷总烃	手工	2.76	120	0
	乙醛		0.53	125	0
2#竖炉轧机油雾排口	颗粒物	手工	1	120	0
	非甲烷总烃		3.36	120	0

楚江电材废水排放口排放浓度检测数据统计表

排放口名称	污染物种类	检测方式	平均排放浓度 (mg/L)	排放限值 (mg/L)	超标次数
污水总排口	石油类	手工	0.35	20	0
	pH	手工	7.3	6-9 (无量纲)	0
	动植物油	手工	0.29	100	
	氨氮	手工	42.5	/	0
	化学需氧量	手工	125.7	500	0
	悬浮物	手工	55	400	0
	总磷	手工	2.42	/	0
	阴离子表面活性剂	手工	0.146	20	
	五日生化需氧量	手工	51.4	300	0

楚江电材厂界噪声监测结果统计表 (Leq[dB (A)])

监测点位	检测方式	排放值 (昼)	排放值 (夜)	排放限值		超标次数
				昼	夜	
厂界北	手工	46	43	65	55	0
厂界西		56	45			0
厂界东		53	46			0
厂界南		46	45	60	50	0
西黄楼		43	41			0
永新村		55	46			0

❖ 楚江特钢2025年污染物排放监测情况:

楚江特钢废气排放口排放浓度检测数据统计表

排口名称	污染物种类	检测方式	排放浓度 (mg/m <sup>3</sup> )	排放限值 (mg/m <sup>3</sup> )	超标次数
酸洗排放口 (2#)	氯化氢	手工	3.8	15	0
酸洗排放口 (3#)	氯化氢	手工	4.3	15	0
焊接废气排放口 (4#)	颗粒物	手工	5.1	15	0
热处理烟气排放口 (5#)	颗粒物	手工	1.5	15	0
	二氧化硫	手工	未检出	100	0
	氮氧化物	手工	14	200	0
轧机油雾排放口 (6#)	油雾	手工	4	20	0
轧机油雾排放口 (7#)	油雾	手工	2.90	20	0
轧机油雾排放口 (8#)	油雾	手工	4.20	20	0
轧机油雾排放口 (9#)	油雾	手工	该设施对应的产污设施已拆除	20	0
轧机油雾排放口 (13#)	油雾	手工	2.90	20	0
焊接废气排放口 (10#)	颗粒物	手工	<1.0	15	0
焊接废气排放口 (11#)	颗粒物	手工	<1.0	15	0
焊接废气排放口 (12#)	颗粒物	手工	<1.0	15	0

楚江特钢废水排放口排放浓度检测数据统计表

排放口名称	污染物种类	检测方式	平均排放浓度 (mg/L)	排放限值(mg/L)	超标次数
污水排放口	总氮	手工	2.85	35	0
	悬浮物	手工	4	100	0
	总磷	手工	0.11	2	0
	石油类	手工	0.07	10	0
	化学需氧量	在线	25.90	200	0
	氨氮	在线	2.84	15	0
	pH	在线	7.55	6-9 (无量纲)	0
	氟化物	手工	0.15	20	0
	总铁	手工	0.27	10	0
	总铜	手工	0.05	1	0
	总氰化物	手工	0.004	0.5	0
	总锌	手工	0.05	4	0
	挥发酚	手工	0.02	1	0

楚江特钢厂界噪声监测结果统计表 (Leq[dB (A) ])

监测点位	检测方式	排放值 (昼)	排放值 (夜)	排放限值		超标次数
				昼	夜	
厂界东侧	手工	57	53	65	55	0
厂界南侧		57	49			0
厂界西侧		59	52			0
厂界北侧		58	52			0

❖ 楚江合金2025年污染物排放监测情况：

楚江合金废气排放口排放浓度检测数据统计表

排口名称	污染物种类	检测方式	排放浓度 (mg/m <sup>3</sup> )	排放限值 (mg/m <sup>3</sup> )	超标次数
熔化炉废气排放 1#	镍及其化合物	手工	<3×10 <sup>-5</sup>	8.5	0
	锡及其化合物	手工	<0.3	4.3	0
	颗粒物	在线	2.8	30	0
	氮氧化物	在线	1.71	200	0
	二氧化硫	在线	0.91	300	0
熔化炉废气排放 2#	镍及其化合物	手工	<3×10 <sup>-5</sup>	8.5	0
	锡及其化合物	手工	<0.3	4.3	0
	颗粒物	在线	2.67	30	0
	氮氧化物	在线	1.31	200	0
	二氧化硫	在线	0.87	300	0
推杆炉废气排放口	二氧化硫	手工	<3	200	0
	颗粒物	手工	1.1	30	0
	氮氧化物	手工	43	300	0
退火炉废气排放口	二氧化硫	手工	44	200	0
	颗粒物	手工	1.0	30	0
	氮氧化物	手工	17	300	0
酸雾净化塔废气排放口	氮氧化物	手工	11	240	0
	硫酸雾	手工	1.12	45	0
熔化炉废气排放 3#	二氧化硫	手工	<3	200	0
	颗粒物	手工	1.0	30	0
	氮氧化物	手工	<3	300	0

楚江合金废水排放口排放浓度检测数据统计表

排放口名称	污染物种类	检测方式	平均排放浓度(mg/L)	排放限值(mg/L)	超标次数
废水总排口	总镍	手工	0.05	1	0
	pH	在线	7.3	6-9 (无量纲)	0
	化学需氧量	在线	35.79	500	0
	氨氮	在线	2.31	/	0
	悬浮物	手工	33	400	0
	五日生化需氧量	手工	12.7	300	0
	石油类	手工	0.35	20	0
	阴离子表面活性剂	手工	0.3	20	0
	总磷	手工	0.23	/	0
	总氮	手工	4.26	/	0
	总铜	手工	0.07	2	0
	总锌	手工	1.94	5	0
车间排口	总镍	手工	0.05	1	0
电镀车间排口	pH	手工	7.1	6-9 (无量纲)	0
	化学需氧量	手工	18	80	0
	悬浮物	手工	4	50	0
	氨氮	手工	1.24	15	0
	总氮	手工	4.49	20	0
	总磷	手工	0.03	1	0
	总锌	手工	1.42	1.5	0
	总铜	手工	0.34	0.5	0

楚江合金厂界噪声监测结果统计表 (Leq[dB (A) ])

监测点位	检测方式	排放值 (昼)	排放值 (夜)	排放限值		超标次数
				昼	夜	
东厂界	手工	57	48	65	55	0
南厂界		57	49	70	55	0
西厂界		58	49	70	55	0
北厂界		57	48	70	55	0

### ❖ 清远楚江2025年污染物排放监测情况：

清远楚江废气排放口排放浓度检测数据统计表

排口名称	污染物种类	检测方式	平均排放浓度 (mg/m <sup>3</sup> )	排放限值 (mg/m <sup>3</sup> )	超标次数
热轧废气排放口	颗粒物	手工	5.5	120	0
	非甲烷总烃	手工	1.45	80	0
粗轧废气排放口 1	颗粒物	手工	ND	120	0
	非甲烷总烃	手工	2.43	80	0
中轧废气排放口 1	颗粒物	手工	24.3	120	0
	非甲烷总烃	手工	0.98	80	0
精轧废气排放口 1	颗粒物	手工	17.7	120	0
	非甲烷总烃	手工	3.51	80	0
精轧废气排放口 2	颗粒物	手工	ND	120	0
	非甲烷总烃	手工	2.36	80	0
熔化炉废气排放口 1	颗粒物	手工	ND	30	0
熔化炉废气排放口 2	颗粒物	手工	1.1	30	0
加热炉废气排放口 2	颗粒物	手工	2.1	30	0
	二氧化硫	手工	ND	200	0
	氮氧化物	手工	108	300	0
	林格曼黑度	手工	<1 级	1 级	0
粗轧废气排放口 2	颗粒物	手工	ND	80	0
	非甲烷烃	手工	1.46	120	0
中轧废气排放口 2	颗粒物	手工	7.1	80	0
	非甲烷烃	手工	1.17	120	0

清远楚江废水排放口排放浓度检测数据统计表

排放口名称	污染物种类	检测方式	平均排放浓度(mg/L)	排放限值(mg/L)	超标次数
综合废水排放口	COD	在线	71	375	0
	氨氮	在线	3.5	41	0
	pH	在线	7.6	6-9 (无量纲)	0
	五日生化需氧量	手工	19.3	196	0
	总铜	在线	0.21	2.0	0
	总锌	手工	0.22	5.0	0
	总磷	手工	0.05	4	0
	悬浮物	手工	12	368	0
	总氮	手工	7.74	/	0
	石油类	手工	0.46	20	0
	动植物油	手工	0.31	100	0

清远楚江厂界噪声监测结果统计表 (Leq[dB (A) ])

监测点位	检测方式	排放值 (昼)	排放值 (夜)	许可排放限值		超标次数
				昼	夜	
东厂界	手工	57	46	65	55	0
南厂界		60	47	65	55	0
西厂界		57	47	65	55	0
北厂界		58	48	65	55	0

❖ 揭阳分公司2025年污染物排放监测情况：

揭阳分公司废气排放口排放浓度检测数据统计表

排口名称	污染物种类	检测方式	平均排放浓度 (mg/m <sup>3</sup> )	排放限值 (mg/m <sup>3</sup> )	超标次数
加热推杆炉废气排口	颗粒物	手工	30	30	0
	二氧化硫	手工	16	200	0
	氮氧化物	手工	110	120	0
熔铸炉废气排口	颗粒物	手工	ND	10	0
	二氧化硫	手工	15	100	0
	氮氧化物	手工	13	100	0

揭阳分公司废水排放口排放浓度检测数据统计表

排放口名称	污染物种类	检测方式	平均排放浓度 (mg/L)	排放限值 (mg/L)	超标次数
综合废水排放口	悬浮物	手工	6	30	0
	五日生化需氧量	手工	6.6	10	0
	石油类	手工	ND	1	0
	总锌	手工	0.64	1	0
	总氮	手工	3.34	15	0
	总铜	在线	0.06	0.2	0
	化学需氧量	在线	9.13	50	0
	氨氮	在线	0.06	8	0
	pH	在线	8.02	6-9 (无量纲)	0

揭阳分公司厂界噪声监测结果统计表 (Leq[dB (A) ])

监测点位	检测方式	排放值 (昼)	排放值 (夜)	排放限值		超标次数
				昼	夜	
东北侧厂界外 1 米处	手工	62	52	70	55	0
西北侧厂界外 1 米处		59	49	65	55	0
西南侧厂界外 1 米处		58	52	65	55	0

❖ 安徽鑫海2025年污染物排放监测情况：

安徽鑫海废气排放口排放浓度检测数据统计表

排放口名称	污染物种类	检测方式	平均排放浓度 (mg/L)	排放限值 (mg/L)	超标次数
1#拉丝废气口	颗粒物	手工	0.7	120	0
	非甲烷总烃	手工	1.64	120	0
2#拉丝废气口	颗粒物	手工	0.77	120	0
	非甲烷总烃	手工	3.29	120	0
3#拉丝废气口	颗粒物	手工	0.77	120	0
	非甲烷总烃	手工	2.96	120	0
4#拉丝废气口	颗粒物	手工	0.83	120	0
	非甲烷总烃	手工	2.81	120	0
5#拉丝废气口	颗粒物	手工	0.93	120	0
	非甲烷总烃	手工	3.62	120	0
6#拉丝废气口	颗粒物	手工	3.2	120	0
	非甲烷总烃	手工	6.3	120	0
1#电镀锡线废气排放口	硫酸雾	手工	0.97	30	0
	酚类	手工	1.3	100	0
	锡及其化合物	手工	0.01	8.5	0
2#电镀锡线废气排放口	硫酸雾	手工	1	30	0
	酚类	手工	1.1	100	0
	锡及其化合物	手工	0.008	8.5	0
3#电镀锡线废气排放口	硫酸雾	手工	1.07	30	0
	酚类	手工	1.3	100	0
	锡及其化合物	手工	2.21	8.5	0

安徽鑫海废水排放口排放浓度检测数据统计表

排放口名称	污染物种类	检测方式	平均排放浓度 (mg/L)	排放限值 (mg/L)	超标次数
废水总排口	pH 值	手工	8.4	6-9 (无量纲)	0
	化学需氧量	手工	315	500	0
	五日生化需氧量	手工	146	300	0
	氨氮	手工	22	/	0
	总氮	手工	26.1	/	0
	总磷	手工	0.73	/	0
	悬浮物	手工	24	400	0
	动植物油	手工	1.79	100	0

安徽鑫海厂界噪声监测结果统计表 (Leq[dB (A) ])

监测点位	检测方式	排放值 (昼)	排放值 (夜)	排放限值		超标次数
				昼	夜	
东厂界	手工	56	46	60	50	0
西厂界		50	49	60	50	0
南厂界		55	45	60	50	0
北厂界		50	45	60	50	0

### ❖ 江苏鑫海2025年污染物排放监测情况:

江苏鑫海废气排放口排放浓度检测数据统计表

排放口名称	污染物种类	检测方式	平均排放浓度 (mg/L)	排放限值 (mg/L)	超标次数
DA002 粉尘废气排放口	颗粒物	手工	2.1	20	0
DA003 热浸锡废气排放口	锡及其化合物	手工	ND	5	0
	氯化氢	手工	ND	10	0
DA004 油雾废气排口	非甲烷总烃	手工	1.42	60	0
DA005 油雾废气排口	非甲烷总烃	手工	0.27	60	0

江苏鑫海废水排放口排放浓度检测数据统计表

排放口名称	污染物种类	检测方式	平均排放浓度 (mg/L)	排放限值 (mg/L)	超标次数
废水接管口	pH	手工	7.5	6-9 (无量纲)	0
	悬浮物	手工	195	400	0
	化学需氧量	手工	92	500	0
	氨氮	手工	0.871	/	0
	总磷	手工	2.21	/	0
	总氮	手工	52	/	0

江苏鑫海厂界噪声监测结果统计表 (Leq[dB (A)])

监测点位	检测方式	排放值 (昼)	排放值 (夜)	排放限值		超标次数
				昼	夜	
东厂界	手工	54.4	47.3	60	50	0
南厂界		54	47	60	50	0
西厂界		53.5	44.7	60	50	0
北厂界		55	48.2	60	50	0

### ❖ 芜湖天鸟2025年污染物排放监测情况:

芜湖天鸟废气排放口排放浓度检测数据统计表

排放口名称	污染物种类	检测方式	平均排放浓度 (mg/L)	排放限值 (mg/L)	超标次数
沉积、烘干、固化、碳化、热处理废气排放口	非甲烷总烃	手工	20.8	60	0
	二氧化硫	手工	5	200	0
	氮氧化物	手工	18	300	0
	颗粒物	手工	<1	200	0
机加粉尘排放口	颗粒物	手工	14.3	120	0

芜湖天鸟废水排放口排放浓度检测数据统计表

排放口名称	污染物种类	检测方式	平均排放浓度 (mg/L)	排放限值 (mg/L)	超标次数
污水总排放口	pH	手工	7.5	6-9 (无量纲)	0
	化学需氧量	手工	8.7	500	0
	悬浮物	手工	14	400	0
	氨氮	手工	17.8	/	0

芜湖天鸟厂界噪声监测结果统计表 (Leq[dB (A) ])

监测点位	检测方式	排放值 (昼)	排放值 (夜)	排放限值		超标次数
				昼	夜	
东厂界	手工	53	47	65	55	0
南厂界		54	47	65	55	0
西厂界		50	48	65	55	0
北厂界		58	49	65	55	0